



2016
I kvartali
vahearuanne

Bigbank AS

2016. aasta I kvartali konsolideeritud vahearuanne

Ärinimi Bigbank AS

Register Eesti Vabariigi Äriregister

Äriregistri kood 10183757

Kande kuupäev 30.01.1997

Aadress Rüütli 23, 51006 Tartu, Eesti

Telefon 737 7570

Faks 737 7582

Elektronpost info@bigbank.ee

Koduleht www.bigbank.ee

Majandusaasta 01.01.2016 – 31.12.2016

Aruande periood 01.01.2016 – 31.03.2016

Juhatuse esimees Kaido Saar

Põhitegevusala Tarbimisläenude andmine ja hoiuste kaasamine

Audiitor Ernst & Young Baltic AS

Aruandevaluuta Aruandevaluutaks on euro ning andmete esitamise ühikud on tuhanded eurod.

Avaliku vahearuandega saab tutvuda Bigbank AS-i kodulehel www.bigbank.ee. Inglisekeelse versiooni leiab www.bigbank.eu.

Sisukord

| | |
|---|----|
| TEGEVUSARUANNE..... | 4 |
| Olulisemad majandussündmused..... | 4 |
| Peamised majandusnäitajad ja suhtarvud | 5 |
| Majandustegevuse ülevaade..... | 6 |
| Omavahendite suhtarvud | 7 |
| BIGBANK KONTSERNI KIRJELDUS..... | 9 |
| LÜHENDATUD KONSOLIDEERITUD RAAMATUPIDAMISE VAHEARUANNE | 10 |
| Konsolideeritud finantsseisundi aruanne..... | 10 |
| Konsolideeritud koondkasumiaruanne..... | 11 |
| Konsolideeritud rahavoogude aruanne..... | 12 |
| Konsolideeritud omakapitali muutuste aruanne..... | 13 |
| Lühendatud konsolideeritud raamatupidamise vahearuanne lisad..... | 14 |
| Lisa 1. Raamatupidamisarvestuse põhimõtted..... | 14 |
| Lisa 2. Raha ekvivalendid..... | 14 |
| Lisa 3. Kauplemiseks hoitavad finantsvarad..... | 14 |
| Lisa 4. Nõuded klientidele | 15 |
| Lisa 5. Laenuõuete jaotus tagasimaksete tähtaegade lõikes | 15 |
| Lisa 6. Laenuõuete aegumisanalüüs..... | 16 |
| Lisa 7. Laenuõuded lepinguvaluutade lõikes..... | 16 |
| Lisa 8. Kliendiõuete allahindlused gruppide lõikes | 17 |
| Lisa 9. Muud nõuded..... | 17 |
| Lisa 10. Ettemakstud kulud ja maksud | 17 |
| Lisa 11. Kinnisvarainvesteeringud..... | 18 |
| Lisa 12. Võlgnevused klientidele | 18 |
| Lisa 13. Muud reservid | 18 |
| Lisa 14. Valuutade netopositsioonid..... | 18 |
| Lisa 15. Potentsiaalsed kohustised ja tagatisvara | 19 |
| Lisa 16. Intressitulu | 19 |
| Lisa 17. Intressikulu..... | 19 |
| Lisa 18. Muud tegevustulud..... | 19 |
| Lisa 19. Mitmesugused tegevuskulud | 19 |
| Lisa 20. Muud tegevuskulud..... | 20 |
| Lisa 21. Seotud osapooled..... | 20 |
| JUHATUSE DEKLARATSIOON..... | 21 |

Tegevusaruanne

Olulisemad majandussündmused

2016. aasta esimeses kvartalis kasvas Bigbank AS (edaspidi ka „Bigbank“ ja „Kontsern“) laenuportfell mõõdukalt. Kontserni laenuportfell kasvas kvartaliga 4,0 miljoni euro võrra ehk 1,3%. Laenuportfelli kasv oli suurim Leedu filiaalis.

Kontserni kasum 2016. aasta esimeses kvartalis oli 3,2 miljonit eurot. Kasum 2016. aasta esimeses kvartalis enne allahindlusi oli 10,0 miljonit eurot, 2015. aasta esimeses kvartalis oli vastav näitaja 8,6 miljonit eurot.

Emaettevõtja Bigbank AS ja tütarettevõtja OÜ Kaupmehe Järelmaks vahel sõlmiti 22.02.2016 ettevõtte müügileping, mille kohaselt OÜ Kaupmehe Järelmaks müüs oma laenuportfelli Bigbank AS-le. Pangale anti üle ka muud põhitegevusega seotud nõuded ja kohustused. Üleandmispäevaks oli 01.03.2016 ning ettevõtte jätkab tegevust emaettevõtte koosseisus. Samast kuupäevast lõpetati UNO järelmaksu pakkumine ning Bigbank hakkas järelmaksutooteid pakkuma otse oma kaubamärgi alt. OÜ Kaupmehe Järelmaks on kavas teisel poolaastal

ühendada teise tütarettevõttega Balti Völgade Sissenõudmise Keskus OÜ tegevuse efektiivsuse tõstmise eesmärgil.

Bigbank AS nõukogu on viieliikmeline, kuhu kuuluvad nõukogu esimees Parvel Pruunsild ja liikmed Vahur Voll, Juhani Jaeger, Raul Eamets ning Andres Koern. Panga juhatus on neljaliikmeline, kuhu kuuluvad juhatuse esimees Kaido Saar ja liikmed Ingo Pöder, Agur Jõgi ja Sven Raba. Sven Raba, Bigbank AS grupi finantsvaldkonna juht, valiti Bigbanki juhatuse liikmeks nõukogu 26.04.2016 otsusega alates 1. maist 2016.

2016. aasta esimeses kvartali lõpu seisuga oli Bigbankis 407 töötajat, sh 193 Eestis, 78 Lätis, 64 Leedus, 31 Soomes, 25 Hispaanias ja 16 Rootsis.

Klienditeeninduskontoreid oli esimese kvartali lõpu seisuga kokku 3, sh Eestis 1, Lätis 1 ja Hispaanias 1.

Peamised majandusnäitajad ja suhtarvud

| Finantsseisundi näitajad (tuhandetes eurodes) | 31.03.2016 | 31.12.2015 | Muutus |
|---|------------|------------|--------|
| Varad | 356 917 | 352 947 | 1,1% |
| Nõuded klientidele | 300 487 | 299 531 | 0,3% |
| sh laenuportfell | 330 214 | 326 037 | 1,3% |
| sh intressinõuded | 22 057 | 22 974 | -4,0% |
| sh allahindlused | -51 784 | -49 480 | 4,7% |
| sh laenuõuetele | -33 774 | -32 942 | 2,5% |
| sh intressinõuetele | -9 708 | -9 530 | 1,9% |
| sh statistiline allahindlus | -8 302 | -7 008 | 18,5% |
| Hoiused | 258 850 | 257 181 | 0,6% |
| Omakapital | 93 027 | 91 107 | 2,1% |

| Kasumiaruande näitajad | I kvartal 2016 | I kvartal 2015 | Muutus |
|------------------------------------|----------------|----------------|--------|
| Ingressitulu | 17 296 | 15 879 | 8,9% |
| Ingressikulu | 1 556 | 1 748 | -11,0% |
| Allahindlusekulu | 6 730 | 7 241 | -7,1% |
| Sissenõudemenetlusega seotud tulud | 871 | 1 192 | -26,9% |
| Kasum enne allahindlusi | 9 950 | 8 554 | 16,3% |
| Puhaskasum | 3 220 | 1 313 | 145,2% |

| Suhtarvud | I kvartal 2016 | IV kvartal 2015 | III kvartal 2015 | II kvartal 2015 | I kvartal 2015 |
|----------------------------|----------------|-----------------|------------------|-----------------|----------------|
| Omakapitali tulukus (ROE) | 14,0% | 12,4% | 20,0% | 13,5% | 6,5% |
| Omakapitali kordaja (EM) | 3,8 | 3,9 | 3,9 | 4,0 | 4,0 |
| Puhastulukus (PM) | 17,1% | 15,6% | 17,0% | 15,3% | 7,4% |
| Vara tootlikkus (AU) | 21,2% | 20,5% | 30,0% | 22,0% | 21,6% |
| Vara puhasrentaablus (ROA) | 3,6% | 3,3% | 5,1% | 3,4% | 1,6% |
| Hinnavahe (SPREAD) | 16,2% | 15,2% | 24,0% | 16,0% | 15,8% |

Suhtarvud esitatakse aasta baasil (st annualiseerituna).

Suhtarvude arvutamisel kasutatavad finantsseisundi aruande näitajad leitakse aruandekvartalile eelneva kuu ning aruandekvartali iga kuu lõpu vastavate andmete aritmeetilise keskmisena. Kasumiaruande näitajate puhul lähtutakse annualiseeritud aruandekvartali tegelikest andmetest.

Suhtarvude selgitus:

Omakapitali tulukus (ROE) – puhaskasumi suhe omakapitali

Omakapitali kordaja (EM) – koguvara suhe omakapitali

Puhastulukus (PM) – kasumi suhe kogutuludesse

Vara tootlikkus (AU) – kogutulude (sh intressi-, teenustasu-, dividendi- ja muude tegevustulude) suhe koguvarasse

Vara puhasrentaablus (ROA) – puhaskasumi suhe koguvarasse

Hinnavahe (SPREAD) – intressitulu suhtest intressitootvatesse varadesse lahutatakse intressikulu suhe intressikandvatesse kohustistesse

Majandustegevuse ülevaade

Finantsseisund

Bigbank AS-i Kontserni varade maht ulatus 31.03.2016 seisuga 356,9 miljoni euroni, kasvades kvartaliga 4,0 miljonit eurot (+1,1%).

Nõuded klientidele moodustasid 31.03.2016 seisuga koguvaradest 84,2%, likviidsed varad (rahalised vahendid ja kauplemiseks hoitavad finantsvarad) 13,2%.

Esimese kvartali lõpu seisuga moodustasid likviidsed vahendid kokku 47,2 miljonit eurot.

Osa panga likviidsuspuhvrast paigutati kõrge likviidsuse ja investeerimisjärgu krediidireitinguga võlakirjade kauplemisportfelli, mida on võimalik realiseerida igal ajahetkel. Kauplemiseks hoitavate finantsvarade maht ulatus 31.03.2016 seisuga 14,7 miljoni euroni.

Esimese kvartali lõpuks oli Kontsernil kokku 161 tuhat laenulepingut, sealhulgas Lätis 70 tuhat lepingut, Eestis 37 tuhat lepingut, Leedus 28 tuhat lepingut, Soomes 11 tuhat lepingut, Hispaanias 9 tuhat lepingut ning Rootsis 6 tuhat lepingut.

Nõuded klientidele jagunesid geograafiliselt järgnevalt:

- 24,3% Läti,
- 21,7% Leedu,
- 17,7% Soome,
- 16,6% Eesti,
- 11,1% Rootsi,
- 8,6% Hispaania.

Nõuded klientidele ulatusid 31.03.2016 seisuga 300,5 miljoni euroni, millest:

- laenuportfelli maht oli 330,2 miljonit eurot. Erasikutele antud laenude osatähtsus portfelist oli 92,6%,
- intressinõuded laenuklientidele olid 22,1 miljonit eurot,
- kliendi laenuõuete allahindluste reserv ulatus 51,8 miljoni euroni (sh laenuõuete allahindlus 33,8 miljonit eurot, intressinõuete allahindlus 9,7 miljonit eurot, statistiline allahindlus 8,3 miljonit eurot).

Bigbanki laenuportfell on hajutatud – keskmine laenujääk ulatus 2056 euroni ja 40 suuremat laenuõuet kokku moodustasid 31.03.2016 seisuga 6,4% laenuportfelist.

Bigbank AS on keskendunud tarbimislauendele. Panga strateegiast tulenevalt moodustas 31.03.2016 seisuga sissetuleku tagatisel väljastatud laenude osakaal kogu laenuportfelist 87,1%, käenduse tagatisel väljastatud laenude osakaal 2,9%, kinnisvara tagatisel väljastatud laenude osakaal 9,9% ning muul tagatisel väljastatud laenude osakaal 0,1%.

Tähtjaks tasumata nõuete puhul on oluline asjaolu, et tarbimislauendade puhul erineb mittetöötava nõude tagasisaamise protsess oluliselt nende laenude tagasisaamise protsessist, mis on tagatud füüsilise tagatisega (nt hüpoteek kinnisvarale). Tulenevalt nõuete iseloomust (reeglina on laenud tagatud kliendi regulaarsete sissetulekutega) toimub ülesõeldud laenude puhul nõude rahuldamine pikema perioodi jooksul väiksemate maksetena, mitte ühekordse maksena tagatise realiseerimise arvelt.

Tähtjaks laekumata nõuetena on näidatud sissenõutavaks muutunud põhiosa summat. Vastavalt kliendiga sõlmitud laenulepingu tingimustele on ettevõtte õigus laenuleping ühepoolset lõpetada, kui klient on viivituses vähemalt kolme graafikujärgse maksega. Lepingu ülesütlemisel nõutakse kliendilt laenujäägi, sissenõutavaks muutunud intressimaksete ning muude makseviivitusega seonduvate kõrvalnõuete tasumist.

Üle 90 päeva viivituses olevate laenude all näidatakse võlas olevate põhiosa maksete summat, millele lepingu ülesütlemisel lisandub kogu laenusumma.

Maksekäitumisega seonduvate riskide maandamiseks ning potentsiaalsete laenukahjumite katmiseks on Kontsern moodustanud vastavaid reserve, mis 31.03.2016 seisuga moodustasid kokku 52,4 miljonit eurot. Reservi moodustamisel on lähtutud konservatiivsetest eeldustest. Moodustatud reserv sisaldab:

- laenuõuete allahindlused summas 33,8 miljonit eurot,
- intressinõuete allahindlused summas 9,7 miljonit eurot,
- statistiline allahindlus summas 8,3 miljonit eurot,
- muude kliendiõuete allahindlus summas 0,6 miljonit eurot.

Nõuded, mille osas täitemenetlus ei ole andnud oodatud tulemusi, on bilansist välja kantud.

Kontserni kohustised ulatusid 2016. aasta esimese kvartali lõpu seisuga 263,9 miljoni euroni. Kaasatud võõrvahenditest suurima osa ehk 258,9 miljonit eurot (98,1%) moodustasid tähtjalised hoiused (sealhulgas allutatud hoiused 1,8 miljonit eurot).

Kontserni omakapital ulatus 2016. aasta esimeses kvartalis 93,0 miljoni euroni. Omakapitali osakaal koguvaradest ulatus 26,1%-ni.

Kasumlikkus

Intressitulud ulatusid esimeses kvartalis 17,3 miljoni euroni, suurenedes võrreldes eelmise aasta sama perioodiga 1,4 miljoni euro võrra (8,9%). Intressitulude suurenemine tuleneb laenuportfelli kasvust.

Intressitulude (aasta baasil) suhe keskmistesse intressikandvatesse varadesse esimeses kvartalis oli 18,7% ning intressitulu laenuportfellilt (aasta baasil) moodustas 20,9% keskmisest laenuportfelist.

Intressikulud moodustasid 2016. aasta esimese kvartalis 1,6 miljonit eurot, vähenedes võrreldes eelmise aasta sama perioodiga 0,2 miljoni euro võrra (11,0%).

Intressikulude suhe intressituludesse oli 9,0%. Intressikulude (aasta baasil) suhe keskmistesse intressikandvatesse kohustistesse esimeses kvartalis oli 2,5%.

Mitmesugused tegevuskulud ulatusid esimeses kvartalis 2,7 miljoni euroni (vähenemine võrreldes 2015. aasta sama perioodiga 0,2 miljonit eurot).

Palgakulud moodustasid esimeses kvartalis 3,4 miljonit eurot, sealhulgas töötasud 2,2 miljonit eurot. Perioodi lõpu seisuga oli Kontserni töötajate arv 407.

Nõuete allahindluste kulu oli esimeses kvartalis 6,7 miljonit eurot, sealhulgas:

laenuõuete allahindluse kulu 5,4 miljonit eurot, intressinõuete allahindluse tulu 1,3 miljonit eurot.

Allahindluste reservi moodustamise põhimõtted on konservatiivsed.

Muud tegevustulud moodustasid 2016. aasta esimeses kvartalis 0,9 miljonit eurot, millest suurema osatähtsusega olid sissenõudetulud. 2015. aasta samal perioodil olid muud tegevustulud 1,3 miljonit eurot.

Muud tegevuskulud ulatusid esimeses kvartalis 0,8 miljoni euroni, vähenedes 0,1 miljonit võrreldes eelmise aasta sama perioodiga.

Kontserni kasum 2016. aasta esimeses kvartalis oli 3,2 miljonit eurot. Võrreldes 2015. aasta sama perioodiga on puhaskasum suurenenud 1,9 miljoni euro võrra (145,2%).

Kasum enne allahindlusi oli 2016. aasta esimeses kvartalis 10,0 miljonit eurot, 2015. aasta esimeses kvartalis oli vastav näitaja 8,6 miljonit eurot (suurenemine 16,3%).

Omavahendite suhtarvud

Omavahendid

| | Basel III 31.03.2016 | Basel III 31.12.2015 |
|---|-------------------------|-------------------------|
| Sissemakstud kapitaliinstrumendid | 8 000 | 8 000 |
| Muud reservid | 800 | 800 |
| Eelmiste aastate jaotamata kasum | 79 959 | 70 065 |
| Muu akumuleeritud koondkasum | 1 048 | 1 047 |
| Muu immateriaalne vara | -1 812 | -1 611 |
| Aktsepteeritav kasum või kahjum | - | 9 894 |
| Esimese taseme põhiomavahendite korrigeerimine seoses usaldatavusfiltritega | - | - |
| Esimese taseme põhiomavahendid | 87 995 | 88 195 |
| Esimese taseme omavahendite summa | 87 995 | 88 195 |
| Teise taseme omavahendite summa | - | - |
| Mahaarvamised | - | - |
| Omavahendid kokku | 87 995 | 88 195 |

Koguriskipositsioon

| | Basel III 31.03.2016 | Basel III 31.12.2015 |
|--|-------------------------|-------------------------|
| Riskiga kaalutud vara krediidiriski, vastaspoole krediidiriski puhul (standardmeetod) | | |
| Nõuded keskvalitsuste või keskpankade vastu | 1 084 | 1 214 |
| Nõuded piirkondlike valitsuste või kohalike omavalitsuste vastu | - | 372 |
| Nõuded krediidasutuste ja investeerimisühingute vastu | 9 783 | 5 423 |
| Nõuded äriühingute vastu | 39 019 | 35 906 |
| Jaenõuded | 169 615 | 167 994 |
| Kinnisvarale seatud hüpoteegiga tagatud riskipositsioonid | 5 582 | 5 498 |
| Makseviivitusel olevad riskipositsioonid | 41 340 | 42 032 |
| Muud kirjed | 8 875 | 8 901 |
| Riskiga kaalutud vara krediidiriski, vastaspoole krediidiriski puhul (standardmeetod) kokku | 275 298 | 267 340 |
| Koguriskipositsioon valuutariski puhul (standardmeetod) | - | 84 |
| Koguriskipositsioon operatsiooniriski puhul (standardmeetod) | 93 588 | 80 860 |
| Koguriskipositsioon krediiväärtuse korrigeerimise puhul (standardmeetod) | - | - |
| Koguriskipositsioon kokku | 368 886 | 348 284 |

Omavahendite suhtarvud

| | Basel III 31.03.2016 | Basel III 31.12.2015 |
|--|-------------------------|-------------------------|
| Esimese taseme põhiomavahendite suhtarv (CET1 Capital ratio) | 23,9% | 25,3% |
| Esimese taseme omavahendite suhtarv (T1 Capital ratio) | 23,9% | 25,3% |
| Koguomavahendite suhtarv | 23,9% | 25,3% |
| Finantsvõimenduse määr | 24,0% | 24,4% |

Omavahendite koosseisus seisuga 31.12.2015 on kajastatud kogu 2015. aasta aktsepteeritud kasum, millest on maha arvatud dividendid.

2016. aasta esimeses kvartalis ei ole arvestatud omavahendite nõuet valuutariski katmiseks, kuna see ei ületa vastavat piirmäära.

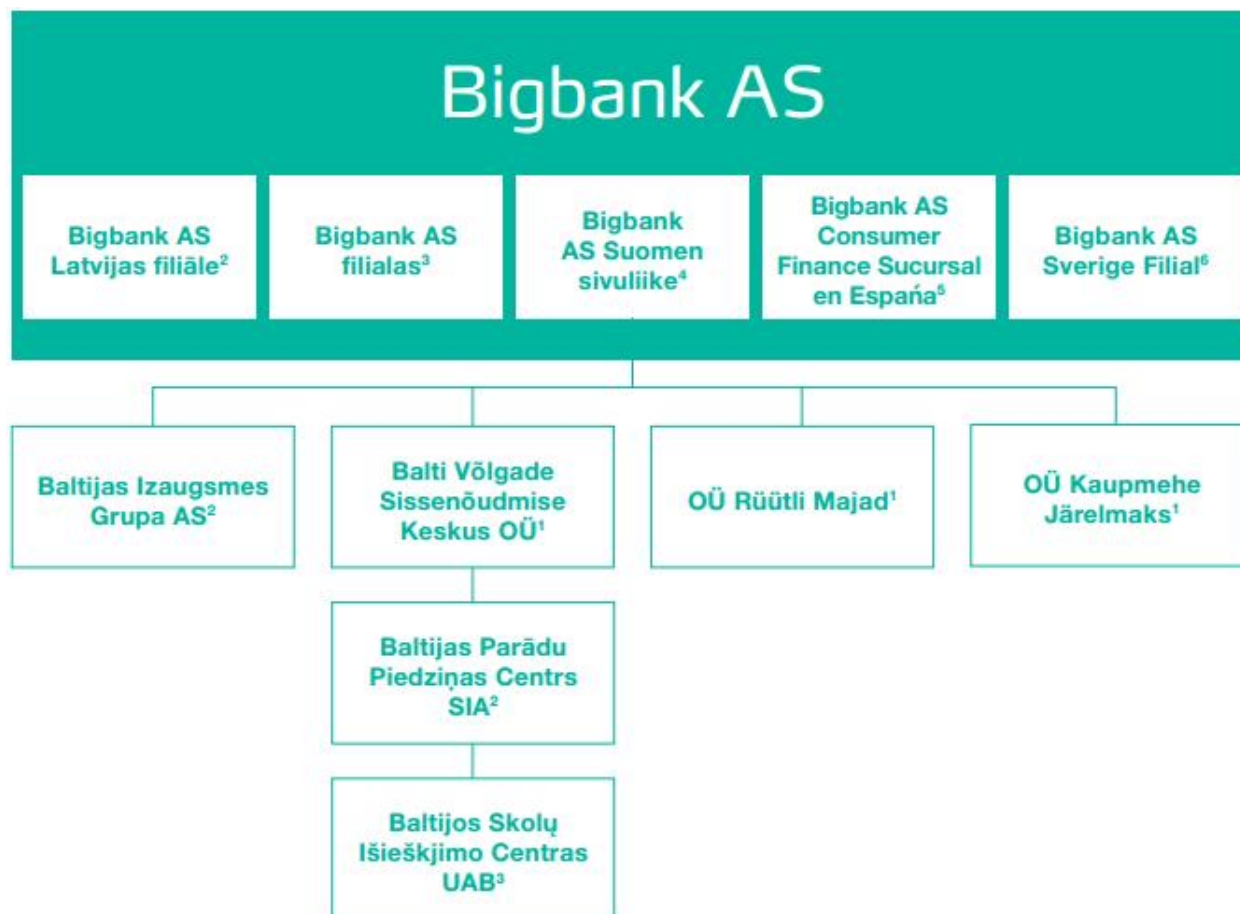
Omavahendite suhtarvude arvutamise aluseks on Euroopa Parlamendi ja nõukogu määrus (EL) nr 575/2013 krediidasutuste ja investeerimisühingute suhtes kohaldatavate usaldatavusnõuete kohta, millega kohaldub Basel III raamistik.

Finantsvõimenduse määra (Leverage ratio) arvutamiseks jagatakse kapitalinäitaja (esimese taseme omavahendid) kogu riskipositsiooni näitajaga ning väljendatakse protsendina.

Bigbank kontserni kirjeldus

Bigbank AS asutati 22. septembril 1992. aastal. Krediidiasutuse tegevusluba anti Bigbank AS-ile 27. septembril 2005. aastal. Bigbank on spetsialiseerunud tarbimislaenude väljastamisele ja tähtajaliste hoiuste kaasamisele.

Kontserni struktuur aruandekuupäeval:



¹ registreeritud Eesti Vabariigis

² registreeritud Läti Vabariigis

³ registreeritud Leedu Vabariigis

⁴ registreeritud Soome Vabariigis

⁵ registreeritud Hispaania Kuningriigis

⁶ registreeritud Rootsi Kuningriigis

Läti, Leedu, Soome, Hispaania ja Rootsi filiaalid pakuvad emattevõtjaga sarnaseid laenu teenuseid. Lisaks pakuvad emattevõtja ja Läti, Soome ning Rootsi filiaalid ka hoiustamisteenuseid. Bigbank AS osutab ka piiriülesteid hoiustamisteenuseid Saksamaal, Hollandis ning Austrias.

OÜ Rütli Majad põhitegevus on emattevõtja tegevuseks vajaliku kinnisvara haldamine Eestis. OÜ Balti Völgade Sissenõudmise Keskus koos tütar ettevõtjatega toetavad emattevõtjat ja selle filiaale sissenõudmise alal ning OÜ Kaupmehe Järelmaks pakkus järelmaksutooteid kuni 1. märtsini 2016. a.

Lühendatud konsolideeritud raamatupidamise vahearuanne

Konsolideeritud finantsseisundi aruanne

| | Lisa | 31.03.2016 | 31.12.2015 |
|---|-----------|----------------|----------------|
| Varad | | | |
| Nõuded keskpankadele | | 1 045 | 15 328 |
| Nõuded pankadele | | 31 556 | 13 993 |
| Kauplemiseks hoitavad finantsvarad | 3 | 14 653 | 14 464 |
| Laenuid ja nõuded klientidele | 4,5,6,7,8 | 300 487 | 299 531 |
| Lunastustähtajani hoitavad finantsvarad | | - | 633 |
| Muud nõuded | 9 | 1 272 | 1 086 |
| Ettemakstud kulud ja maksud | 10 | 1 007 | 1 106 |
| Materiaalne põhivara | | 3 397 | 3 389 |
| Kinnisvarainvesteeringud | 11 | 680 | 797 |
| Immateriaalne põhivara | | 1 812 | 1 611 |
| Edasilükkunud tulumaksuvara | | 1 008 | 1 009 |
| Varad kokku | | 356 917 | 352 947 |
| Kohustised | | | |
| Klientide hoiused | 12 | 258 850 | 257 181 |
| Eraldised | | 129 | - |
| Muud kohustised | | 2 428 | 3 000 |
| Ettemakstud tulud ja maksuvõlad | | 2 483 | 1 659 |
| Kohustised kokku | | 263 890 | 261 840 |
| Omakapital | | | |
| Aksiakapital | | 8 000 | 8 000 |
| Kohustuslik reservkapital | | 800 | 800 |
| Muud reservid | 13 | 1 048 | 1 048 |
| Jaotamata kasum | | 83 179 | 81 259 |
| Omakapital kokku | | 93 027 | 91 107 |
| Kohustised ja omakapital kokku | | 356 917 | 352 947 |

Konsolideeritud koondkasumiaruanne

| | Lisa | I kvartal 2016 | I kvartal 2015 |
|---|------|----------------|----------------|
| Intressitulu | 16 | 17 296 | 15 879 |
| Intressikulu | 17 | -1 556 | -1 748 |
| Neto intressitulu | | 15 740 | 14 131 |
| Teenustasutulu | | 623 | 552 |
| Teenustasukulu | | -48 | -44 |
| Neto teenustasud | | 575 | 508 |
| Neto kasum/kahjum finantstehingutelt | | 234 | -90 |
| Muud tegevustulud | 18 | 917 | 1 272 |
| Tulud kokku | | 17 466 | 15 821 |
| Palgakulud | | -3 364 | -3 301 |
| Mitmesugused tegevuskulud | 19 | -2 687 | -2 922 |
| Põhivara kulum ja väärtuse langus | | -181 | -155 |
| Neto laenuõuete ja finantsinvesteeringute allahindlused | | -6 730 | -7 241 |
| Kinnisvarainvesteeringute õiglase väärtuse muutusest tulenev kahjum | | -70 | - |
| Muud tegevuskulud | 20 | -753 | -743 |
| Tegevuskulud kokku | | -13 785 | -14 362 |
| Kasum enne maksustamist | | 3 681 | 1 459 |
| Tulumaks | | -461 | -146 |
| Aruandeperioodi kasum | | 3 220 | 1 313 |
| Muu koondkasum (kahjum) | | | |
| <i>Muu koondkasum, mida võib ümber liigitada kasumisse või kahjumisse</i> | | | |
| Realiseerimata kursivahed | | - | -14 |
| Netokasum (kahjum) välisinvesteeringu riskimaandustegevusest | | - | 80 |
| Kokku muu koondkasum, mida võib liigitada kasumisse või kahjumisse | | - | 66 |
| Aruandeperioodi muu koondkasum kokku | | - | 66 |
| Aruandeperioodi koondkasum | | 3 220 | 1 379 |
| Tava puhaskasum aktsia kohta (EUR) | | 40 | 16 |
| Lahustatud puhaskasum aktsia kohta (EUR) | | 40 | 16 |

Konsolideeritud rahavoogude aruanne

| | Lisa | 3 kuud 2016 | 3 kuud 2015 |
|--|------|---------------|----------------|
| Rahavoog äritegevusest | | | |
| Laekunud intressid | | 14 725 | 14 383 |
| Makstud intressid | | -1 112 | -1 586 |
| Tasutud palga- ja mitmesugused tegevuskulud | | -6 922 | -6 900 |
| Muud laekunud tegevustulud | | 1 339 | 1 556 |
| Muud tasutud tegevuskulud | | -668 | -1 012 |
| Laekunud teenustasud | | 273 | 279 |
| Makstud teenustasud | | -49 | -43 |
| Laekunud lootusetud nõuded | | 2 111 | 1 301 |
| Laekunud muu vara eest | | 60 | 23 |
| Makstud muu vara eest | | -62 | -20 |
| Väljaantud laenud | | -45 007 | -41 364 |
| Laenude tagasilaekumised | | 38 186 | 30 100 |
| Keskpankade kohustusliku reservi ja intressinõude muutus | | -62 | -35 |
| Laekumised hoiustamisest | | 15 049 | 13 777 |
| Makstud hoiuste lunastamisel | | -13 598 | -12 392 |
| Kauplemisportfelli neto soetus ja müük | | 144 | -4 149 |
| Makstud tulumaks | | -147 | -122 |
| Valuutakursi muutuse mõju | | 1 | 7 |
| Rahavoog äritegevusest kokku | | 4 261 | -6 197 |
| Rahavoog investeerimistegevusest | | | |
| Soetatud materiaalne ja immateriaalne põhivara | | -359 | -66 |
| Laekunud põhivara müügist | | 17 | 1 |
| Laekunud kinnisvarainvesteeringute müügist | | 32 | 36 |
| Tähtjaliste hoiuste muutus | | -120 | -50 |
| Makstud väärtpaberite soetamisel | | - | -3 672 |
| Laekumised väärtpaberite lunastamisest | | 633 | 1 035 |
| Rahavoog investeerimistegevusest kokku | | 203 | -2 716 |
| Rahavoog finantseerimistegevusest | | | |
| Tasutud dividendid | | -1 300 | -1 500 |
| Rahavoog finantseerimistegevusest kokku | | -1 300 | -1 500 |
| Valuutakursi muutuse mõju | | -70 | 91 |
| Raha ja selle ekvivalentide muutus | | 3 094 | -10 322 |
| Raha ja selle ekvivalentid perioodi alguses | | 28 894 | 33 602 |
| Raha ja selle ekvivalentid perioodi lõpus | 2 | 31 988 | 23 280 |

Konsolideeritud omakapitali muutuste aruanne

| | Emaettevõtja omanikele kuuluv omakapital | | | | Kokku |
|---|--|----------------------------|---------------|-----------------|---------------|
| | Aktisia-kapital | Kohustuslik reserv-kapital | Muud reservid | Jaotamata kasum | |
| Saldo 01.01.2015 | 8 000 | 800 | 894 | 71 565 | 81 259 |
| Aruandeperioodi kasum | - | - | - | 1 821 | 1 821 |
| Muu koondkasum | | | | | |
| Valuutakursimuutuste reserv | - | - | -14 | - | -14 |
| Netokasum välisinvesteeringu riskimaandustegevusest | - | - | 80 | - | 80 |
| Kokku muu koondkasum | - | - | 66 | - | 66 |
| Kokku aruandeperioodi koondkasum | - | - | 66 | 1 821 | 1 887 |
| Makstud dividendid | - | - | - | -1 500 | -1 500 |
| Tehingud omanikega kokku | - | - | - | -1 500 | -1 500 |
| Saldo 31.03.2015 | 8 000 | 800 | 960 | 71 886 | 81 646 |
| Saldo 01.01.2016 | 8 000 | 800 | 1 048 | 81 259 | 91 107 |
| Aruandeperioodi kasum | - | - | - | 3 220 | 3 220 |
| Kokku aruandeperioodi koondkasum | - | - | - | 3 220 | 3 220 |
| Makstud dividendid | - | - | - | -1 300 | -1 300 |
| Tehingud omanikega kokku | - | - | - | -1 300 | -1 300 |
| Saldo 31.03.2016 | 8 000 | 800 | 1 048 | 83 179 | 93 027 |

Lühendatud konsolideeritud raamatupidamise vahearuanne lisad**Lisa 1. Raamatupidamisarvestuse põhimõtted**

Bigbank AS-i 2016. aasta 31. märtsi seisuga koostatud konsolideeritud I kvartali lühendatud raamatupidamise vahearuanne on kooskõlas rahvusvahelise finantsaruandluse standardiga IAS 34 „Vahearuanne“, nagu see on vastu võetud Euroopa Liidu poolt. Vahearuanne ei sisalda kogu informatsiooni, mis on vajalik raamatupidamise aastaaruande esitamiseks, ning seda tuleks lugeda koos Kontserni viimase avalikustatud 31. detsembril 2015 lõppenud majandusaasta aruandega, mis on koostatud lähtudes Rahvusvahelistest Finantsaruandluse Standarditest (IFRS EL). Aruandes on

kasutatud samu arvestusmeetodeid ja -põhimõtteid nagu viimases, 31. detsembril 2015. aastal lõppenud majandusaasta aruandes. 1. jaanuarist 2016 kehtima hakanud uued ja muudetud standardid ja tõlgendused ei oma olulist mõju Kontserni finantsaruannetele vahearuanne koostamise seisuga.

Käesolev vahearuanne ei ole auditeeritud ega muul moel kontrollitud audiitorite poolt ning sisaldab ainult Kontserni konsolideeritud aruandeid. Vahearuanne on koostatud tuhandetes eurodes, kui ei ole märgitud teisiti.

Lisa 2. Raha ekvivalendid

| | 31.03.2016 | 31.12.2015 | 31.03.2015 |
|--|---------------|---------------|---------------|
| Nõudmiseni- ja üleöödeposiidid krediidasutustes* | 15 597 | 13 823 | 10 081 |
| Tähtajalised deposiidid krediidasutustes tähtajaga kuni 1 aasta* | 15 836 | 170 | 12 346 |
| Kohustusliku reservi ülejääk keskpankades* | 555 | 14 901 | 853 |
| Tähtajalised deposiidid krediidasutustes tähtajaga üle 1 aasta | 120 | - | 200 |
| Kohustuslik reservi nõue keskpangas | 490 | 427 | 247 |
| Laekumata intressid | 3 | - | 5 |
| Nõuded pankadele kokku | 32 601 | 29 321 | 23 732 |
| sh raha ekvivalendid kokku | 31 988 | 28 894 | 23 280 |

* Raha ekvivalendid

Lisa 3. Kauplemiseks hoitavad finantsvarad

| | 31.03.2016 | 31.12.2015 |
|---|---------------|---------------|
| Kauplemiseks hoitavad finantsvarad | 14 653 | 14 464 |
| Jaotus emitentide lõikes | | |
| sh riiklikud võlakirjad | 3 538 | 3 544 |
| sh krediidasutuste võlakirjad | 4 696 | 4 661 |
| sh muude finantsettevõtjate võlakirjad | 1 247 | 1 229 |
| sh mittefinantsettevõtjate võlakirjad | 5 172 | 5 030 |
| Jaotus valuutade lõikes | | |
| sh EUR (euro) | 14 653 | 14 464 |
| Jaotus reitingute lõikes | | |
| sh Aaa-Aa3 | 2 499 | 2 446 |
| sh A1-A3 | 4 361 | 4 926 |
| sh Baa1-Baa3 | 7 793 | 7 092 |

Lisa 4. Nõuded klientidele**Nõuded klientidele seisuga 31. märts 2016**

| | Eesti | Läti | Leedu | Soome | Hispaania | Rootsi | Kokku |
|------------------------------|---------------|---------------|---------------|---------------|---------------|---------------|----------------|
| Laenuõuded klientidele | 53 957 | 81 875 | 68 809 | 55 215 | 31 562 | 38 796 | 330 214 |
| Laenuõuete allahindlused | -5 472 | -11 143 | -3 787 | -2 000 | -5 913 | -5 459 | -33 774 |
| Intressinõuded klientidele | 4 961 | 9 665 | 1 441 | 1 350 | 2 912 | 1 728 | 22 057 |
| Intressinõuete allahindlused | -2 653 | -4 008 | -509 | -214 | -1 711 | -613 | -9 708 |
| Täiendav allahindlus | -943 | -3 395 | -800 | -1 024 | -953 | -1 187 | -8 302 |
| Kokku | 49 850 | 72 994 | 65 154 | 53 327 | 25 897 | 33 265 | 300 487 |
| Piirkonna osakaal | 16,6% | 24,3% | 21,7% | 17,7% | 8,6% | 11,1% | 100,0% |

Nõuded klientidele seisuga 31. detsember 2015

| | Eesti | Läti | Leedu | Soome | Hispaania | Rootsi | Kokku |
|------------------------------|---------------|---------------|---------------|---------------|---------------|---------------|----------------|
| Laenuõuded klientidele | 55 657 | 79 673 | 62 022 | 55 867 | 32 516 | 40 302 | 326 037 |
| Laenuõuete allahindlused | -5 235 | -11 150 | -4 161 | -1 819 | -6 018 | -4 559 | -32 942 |
| Intressinõuded klientidele | 5 260 | 10 141 | 1 629 | 1 313 | 3 021 | 1 610 | 22 974 |
| Intressinõuete allahindlused | -2 269 | -4 103 | -702 | -203 | -1 766 | -487 | -9 530 |
| Täiendav allahindlus | -1 311 | -3 097 | -594 | -654 | -572 | -780 | -7 008 |
| Kokku | 52 102 | 71 464 | 58 194 | 54 504 | 27 181 | 36 086 | 299 531 |
| Piirkonna osakaal | 17,4% | 23,9% | 19,4% | 18,2% | 9,1% | 12,0% | 100,0% |

Lisa 5. Laenuõuete jaotus tagasimaksete tähtaegade lõikes

| | 31.03.2016 | 31.12.2015 |
|--------------|----------------|----------------|
| Kuni 1 aasta | 153 160 | 147 045 |
| 1-2 aastat | 58 957 | 61 128 |
| 2-5 aastat | 99 587 | 98 916 |
| Üle 5 aasta | 18 510 | 18 948 |
| Kokku | 330 214 | 326 037 |

Lisa 6. Laenuõuete aegumisanalüüs**Aegumisanalüüs seisuga 31. märts 2016**

| | Aegumata | kuni 30 päeva | 31-60 päeva | 61-90 päeva | üle 90 päeva | Kokku |
|-----------------------------------|----------------|---------------|--------------|--------------|---------------|----------------|
| Laen sissetuleku tagatisel | | | | | | |
| Laenuportfell | 191 501 | 24 059 | 7 678 | 4 367 | 59 911 | 287 516 |
| Laenu allahindlus | -7 509 | -977 | -528 | -419 | -29 354 | -38 787 |
| Laen käenduse tagatisel | | | | | | |
| Laenuportfell | 5 608 | 808 | 166 | 295 | 2 906 | 9 783 |
| Laenu allahindlus | -362 | -58 | -30 | -13 | -1 561 | -2 024 |
| Laen kinnisvara tagatisel | | | | | | |
| Laenuportfell | 25 897 | 2 557 | 1 565 | 443 | 2 313 | 32 775 |
| Laenu allahindlus | -515 | -78 | -161 | -7 | -471 | -1 232 |
| Laen kindlustuskaitsega | | | | | | |
| Laenuportfell | 42 | 23 | 6 | - | 38 | 109 |
| Laenu allahindlus | -1 | - | - | - | -28 | -29 |
| Laen muu tagatisega | | | | | | |
| Laenuportfell | 24 | 4 | - | - | 3 | 31 |
| Laenu allahindlus | -3 | - | - | - | -1 | -4 |
| Kokku laenuportfell | 223 072 | 27 451 | 9 415 | 5 105 | 65 171 | 330 214 |
| Kokku laenu allahindlus | -8 390 | -1 113 | -719 | -439 | -31 415 | -42 076 |

Aegumisanalüüs seisuga 31. detsember 2015

| | Aegumata | kuni 30 päeva | 31-60 päeva | 61-90 päeva | üle 90 päeva | Kokku |
|-----------------------------------|----------------|---------------|--------------|--------------|---------------|----------------|
| Laen sissetuleku tagatisel | | | | | | |
| Laenuportfell | 193 421 | 21 649 | 6 782 | 2 970 | 59 546 | 284 368 |
| Laenu allahindlus | -6 726 | -801 | -442 | -195 | -28 104 | -36 268 |
| Laen käenduse tagatisel | | | | | | |
| Laenuportfell | 6 775 | 932 | 557 | 122 | 2 974 | 11 360 |
| Laenu allahindlus | -403 | -64 | -33 | -8 | -1 648 | -2 156 |
| Laen kinnisvara tagatisel | | | | | | |
| Laenuportfell | 24 677 | 2 393 | 399 | 728 | 1 955 | 30 152 |
| Laenu allahindlus | -659 | -99 | -13 | -24 | -702 | -1 497 |
| Laen kindlustuskaitsega | | | | | | |
| Laenuportfell | 56 | 21 | 4 | - | 42 | 123 |
| Laenu allahindlus | -2 | -1 | - | - | -23 | -26 |
| Laen muu tagatisega | | | | | | |
| Laenuportfell | 26 | 2 | - | - | 6 | 34 |
| Laenu allahindlus | -1 | - | - | - | -2 | -3 |
| Kokku laenuportfell | 224 955 | 24 997 | 7 742 | 3 820 | 64 523 | 326 037 |
| Kokku laenu allahindlus | -7 791 | -965 | -488 | -227 | -30 479 | -39 950 |

Lisa 7. Laenuõuded lepinguvaluutade lõikes

| | 31.03.2016 | 31.12.2015 |
|-------------------------------------|----------------|----------------|
| EUR (euro) | 291 418 | 285 735 |
| SEK (Rootsi kroon) | 38 796 | 40 302 |
| Laenuõuded klientidele kokku | 330 214 | 326 037 |

Lisa 8. Kliendinõuete allahindlused gruppide lõikes**Kliendinõuete allahindlus seisuga 31. märts 2016**

| | Laenu-nõuded klientidele | Laenu-nõuete alla-hindlused | Intressinõuded | Intressinõuete alla-hindlused | Nõuete allahindlused kokku |
|-----------------------------------|--------------------------|-----------------------------|----------------|-------------------------------|----------------------------|
| Grupeeritult hinnatavad nõuded | 288 906 | -19 090 | 17 426 | -5 512 | -24 602 |
| Individuaalselt hinnatavad nõuded | 41 308 | -14 684 | 4 631 | -4 196 | -18 880 |
| Statistiline allahindlusreserv | - | -8 302 | - | - | -8 302 |
| Kokku | 330 214 | -42 076 | 22 057 | -9 708 | -51 784 |

Kliendinõuete allahindlus seisuga 31. detsember 2015

| | Laenu-nõuded klientidele | Laenu-nõuete alla-hindlused | Intressinõuded | Intressinõuete alla-hindlused | Nõuete allahindlused kokku |
|-----------------------------------|--------------------------|-----------------------------|----------------|-------------------------------|----------------------------|
| Grupeeritult hinnatavad nõuded | 287 092 | -19 651 | 19 144 | -6 129 | -25 780 |
| Individuaalselt hinnatavad nõuded | 38 945 | -13 291 | 3 830 | -3 401 | -16 692 |
| Statistiline allahindlusreserv | - | -7 008 | - | - | -7 008 |
| Kokku | 326 037 | -39 950 | 22 974 | -9 530 | -49 480 |

Laenu- ja intressinõuete allahindluse muutus

| | 31.03.2016 | 31.12.2015 | 31.03.2015 |
|--|----------------|----------------|----------------|
| Jääk perioodi alguses | -49 480 | -52 520 | -52 520 |
| Finantsseisundi aruandest väljakantud laenude ja intresside nõuded | 6 500 | 47 649 | 7 727 |
| Laenude ja intresside allahindluse suurendamine | -8 811 | -44 475 | -8 651 |
| Kursierinevused | 7 | -134 | -37 |
| Jääk perioodi lõpus | -51 784 | -49 480 | -53 481 |

Laenu- ja intressinõuete allahindluse kulu

| | I kvartal 2016 | I kvartal 2015 |
|---|----------------|----------------|
| Finantsseisundi aruandest väljakantud laenude ja intresside laekumine | 1 989 | 1 529 |
| Laenude ja intresside allahindluse suurenemine | -8 811 | -8 651 |
| Muude nõuete allahindlus | 92 | -119 |
| Kokku | -6 730 | -7 241 |

Lisa 9. Muud nõuded

| | 31.03.2016 | 31.12.2015 |
|-------------------------------------|--------------|--------------|
| Laekumata sissenõude- ja muud tulud | 1 220 | 1 275 |
| Muud laekumata nõuded | 705 | 512 |
| Laekumata nõuete allahindlus | -653 | -701 |
| Kokku | 1 272 | 1 086 |

Lisa 10. Ettemakstud kulud ja maksud

| | 31.03.2016 | 31.12.2015 |
|------------------------|--------------|--------------|
| Maksude ettemakstud | 436 | 435 |
| Muud ettemakstud kulud | 571 | 671 |
| Kokku | 1 007 | 1 106 |

Lisa 11. Kinnisvarainvesteeringud

| | 31.03.2016 | 31.12.2015 | 31.03.2015 |
|-------------------------------------|------------|------------|-------------|
| Saldo perioodi alguses 1. jaanuaril | 797 | 1 100 | 1100 |
| Kinnisvarainvesteeringu soetus | - | 13 | - |
| Müüdüd kinnisvarainvesteeringud | -47 | -172 | -45 |
| Kahjum õiglase väärtuse muutusest | -70 | -144 | - |
| Saldo perioodi lõpus | 680 | 797 | 1055 |

Lisa 12. Võlgnevused klientidele

| | 31.03.2016 | 31.12.2015 |
|--|----------------|----------------|
| Tähtjaliste hoiuste jääk | 258 850 | 257 181 |
| Jaotus klienditüübi põhjal | | |
| sh eraisikud | 248 584 | 247 033 |
| sh juriidilised isikud | 10 266 | 10 148 |
| Jaotus valuuta põhjal | | |
| sh EUR (euro) | 219 229 | 212 508 |
| sh SEK (Rootsi kroon) | 39 621 | 44 673 |
| Jaotus lõpptähtaja põhjal | | |
| sh lunastamine 6 kuu jooksul | 66 770 | 57 428 |
| sh lunastamine 6-12 kuu jooksul | 55 520 | 63 021 |
| sh lunastamine 12-18 kuu jooksul | 37 135 | 34 437 |
| sh lunastamine 18-24 kuu jooksul | 28 164 | 32 540 |
| sh lunastamine 24-36 kuu jooksul | 31 318 | 30 330 |
| sh lunastamine 36-48 kuu jooksul | 17 102 | 17 794 |
| sh lunastamine 48+ kuu jooksul | 22 841 | 21 631 |
| Keskmine hoiusesumma | 22 | 21 |
| Kaalutud keskmine intressimäär | 2,5% | 2,5% |
| Kaalutud keskmine kestvus lõpptähtajani (kuudes) | 20 | 21 |
| Kaalutud keskmine lepingu kogukestvus (kuudes) | 40 | 41 |

Lisa 13. Muud reservid

| | 31.03.2016 | Muutus | 31.12.2015 | Muutus | 31.12.2014 |
|--|--------------|----------|--------------|------------|------------|
| Valuutakursi muutuste reserv | 69 | - | 69 | -39 | 108 |
| Netokasum (kahjum) välisinvesteeringu riskimaandustegevusest | - | - | - | 193 | -193 |
| Vara ümberhindluse reserv | 979 | - | 979 | - | 979 |
| Kokku muud reservid | 1 048 | - | 1 048 | 154 | 894 |

Lisa 14. Valuutade netopositsioonid**Valuutade netopositsioonid seisuga 31. märts 2016**

| | Aruandeline positsioon | | Aruandeväline positsioon | | Neto- positsioon |
|----------------------------------|------------------------|------------|--------------------------|------------|---------------------|
| | Varad | Kohustised | Varad | Kohustised | |
| EUR (euro) | 315 196 | 224 021 | - | 11 932 | 79 243 |
| SEK (Rootsi kroon) | 39 873 | 39 869 | - | - | 4 |
| GBP (Suurbritannia naelsterling) | 35 | - | - | - | 35 |

Valuutade netopositsioonid seisuga 31. detsember 2015

| | Aruandeline positsioon | | Aruandeväline positsioon | | Neto- positsioon |
|----------------------------------|------------------------|------------|--------------------------|------------|---------------------|
| | Varad | Kohustised | Varad | Kohustised | |
| EUR (euro) | 306 030 | 216 618 | - | 9 761 | 79 651 |
| SEK (Rootsi kroon) | 45 270 | 45 222 | - | - | 48 |
| GBP (Suurbritannia naelsterling) | 36 | - | - | - | 36 |

Kontserni väljaantavad laenud on nomineeritud vastava tegevuspiirkonna valuutas või euros.

Lisa 15. Potentsiaalsed kohustised ja tagatisvara

| | 31.03.2016 | 31.12.2015 |
|--|---------------|--------------|
| Tühistamatud tehingud | 11 932 | 9 760 |
| sh väljastatud pangagarantiid | 90 | 90 |
| sh krediidiliinid ja arvelduskrediidid | 11 842 | 9 670 |
| Kohustiste katteks panditud ja kasutusvaldusega koormatud vara* | 2 449 | 2 449 |

* Hüpooteekidega seotud kohustised on aruandekuupäeva seisuga täidetud.

Lisa 16. Intressitulu

| | I kvartal 2016 | I kvartal 2015 |
|---|----------------|----------------|
| Klientidele antud laenudelt | 17 194 | 15 861 |
| Kauplemiseks hoitavatelt finantsvaradelt | 93 | 6 |
| Hoiustelt | 5 | 7 |
| Lunastustähtajani hoitavatelt finantsvaradelt | - | 1 |
| Muudelt varadelt | 4 | 4 |
| Kokku | 17 296 | 15 879 |

Lisa 17. Intressikulu

| | I kvartal 2016 | I kvartal 2015 |
|-----------|----------------|----------------|
| Hoiustelt | 1 556 | 1 748 |

Lisa 18. Muud tegevustulud

| | I kvartal 2016 | I kvartal 2015 |
|------------------------------------|----------------|----------------|
| Sissenõudemennelusega seotud tulud | 871 | 1 193 |
| Muud äritulud | 46 | 79 |
| Kokku | 917 | 1 272 |

Lisa 19. Mitmesugused tegevuskulud

| | I kvartal 2016 | I kvartal 2015 |
|---------------------------|----------------|----------------|
| Turunduskulud | 1 521 | 1 518 |
| Töökohtadega seotud kulud | 314 | 430 |
| Muud kulud | 852 | 974 |
| Kokku | 2 687 | 2 922 |

Lisa 20. Muud tegevuskulud

| | I kvartal 2016 | I kvartal 2015 |
|---|----------------|----------------|
| Täitemenetluse protsessiga seotud kulud | 235 | 371 |
| Registrite päringute kulud | 219 | 193 |
| Õigusliku reguleerimise kulud | 124 | 107 |
| Kinnisvarainvesteeringute kulu | 5 | 8 |
| Kahjulike lepingute eraldiste kulu | 128 | - |
| Muud | 42 | 64 |
| Kokku | 753 | 743 |

Lisa 21. Seotud osapooled

Osapooli loetakse seotuks juhul, kui üks osapool omab kas kontrolli teise osapoole üle või olulist mõju teise osapoole äriolulistele otsustele. Seotud osapooled on:

- Bigbank AS-i aktsionärid;
- Kontserni ettevõtjate juhatuse ja nõukogu liikmed;

- eelnevalt kirjeldatud isikute lähisugulased;
- eelnimetatud isikutega seotud ettevõtted, välja arvatud juhul, kui antud isikutel puudub võimalus avaldada olulist mõju ettevõtte äriolulistele otsustele.

31.03.2016 seisuga puudusid Kontsernil intressi- ja hoiusekohustised seotud osapooltele.

Juhatuse deklaratsioon

Bigbank AS-i juhatus on avalikustamise kuupäeval järgmisel seisukohal:

- 2016. aasta I kvartali lühendatud konsolideeritud vahearuanandes esitatud andmed ja lisainformatsioon on tõene ning terviklik;
- lühendatud konsolideeritud raamatupidamise aruanne kajastab asjakohaselt ja tõepäraselt Kontserni finantsseisundit, majandustulemust ja rahavoogusid.

Seisuga 31.03.2016 koostatud lühendatud konsolideeritud vahearuanne on koostatud kooskõlas rahvusvahelise finantsarvestuse standardiga (IFRS) IAS34 „Vahearuanne“ nagu see on vastu võetud Euroopa Liidu poolt ning Eesti Panga poolt kehtestatud nõuetega teabe avalikustamisele.

Bigbank AS on jätkuvalt tegutsev äriühing.

Kaido Saar

Juhatuse esimees

26.05.2016

[allkirjastatud digitaalselt]

Ingo Pöder

Juhatuse liige

26.05.2016

[allkirjastatud digitaalselt]

Agur Jõgi

Juhatuse liige

26.05.2016

[allkirjastatud digitaalselt]

Sven Raba

Juhatuse liige

26.05.2016

[allkirjastatud digitaalselt]